

Comité de Ética de la Investigación FACSO

Recuento del año académico 2017 y balance 2014-2017

Presentado primera reunión ordinaria 2018 realizada
el 13 de marzo de 2018

ÍNDICE

I.	RECUEENTO 2017	1
1.	Reuniones.....	1
	Tabla 1. Reuniones realizadas	1
	Tabla 2: Asistencia Reuniones Ordinarias Año 2017	1
2.	Evaluación de Proyectos	1
	Tabla 3. Proyectos evaluados.....	2
	Tabla 4. Origen de proyectos entrantes.....	2
	Tabla 5. Detalle de proyectos evaluados 2017	2
3.	Seguimientos.....	5
	Tabla 5. Seguimientos realizados	5
	Tabla 6. Origen de los seguimientos	5
	Tabla 7. Detalle de Seguimientos 2017	6
II.	Balance años anteriores	7
1.	Tiempo del proceso de evaluación de proyectos.....	7
	Gráfico 1. Días transcurridos entre la emisión del Certificado de Recepción e Informe Final 2014-2017	7
	Gráfico 2. Días transcurridos entre la emisión del Certificado de Recepción y el Informe Final según incorporación de enmiendas, 2014-2017	8
1.1	Análisis según los distintos momentos del proceso de evaluación	9
	Gráfico 3. Tiempo en días (Media) para cada etapa del proceso según año, 2014-2017.....	9
2.	Origen de los proyectos evaluados	10
	Gráfico 4. Departamentos o unidades a los que corresponden los proyectos evaluados por año.....	10
3.	Proyectos entrantes v/s procesos completos	11
	Gráfico 5. Cantidad de proyectos, informes emitidos y procesos sin respuesta del IR por año.....	11
	Gráfico 6. Procesos completos y sin respuesta del IR por año	12
4.	Tipo de financiamiento de proyectos evaluados	13
	Gráfico 7. Número de proyectos por tipo de financiamiento de proyectos según año....	13
	Gráfico 8. Proyectos por tipo de financiamiento según año (%), 2014-2017	14

I. RECUESTO 2017

1. Reuniones

En la tabla que se presenta a continuación se detallan las reuniones realizadas por el CEI durante el año académico 2017, tanto las reuniones ordinarias como las reuniones de coordinación semanal. También se detallan las instancias de reunión extraordinaria. Como puede observarse en la Tabla 1, se realizaron 10 reuniones ordinarias, correspondiente a una reunión mensual entre marzo y diciembre. Para el caso de las reuniones de coordinación se han realizado un total de 30, correspondientes a 3 reuniones al mes desde marzo a diciembre. Cabe mencionar que a las reuniones de coordinación se citaron investigadores cuando fue necesario. En la Tabla 2 se detalla la asistencia de los integrantes a cada una de las reuniones ordinarias realizadas, y se especifica el quórum con el que se contó en cada instancia.

Tabla 1. Reuniones realizadas

Tipo de Reunión	n
Reuniones Ordinarias (marzo a diciembre)	10
Reuniones de Coordinación	30
Total	40

Tabla 2: Asistencia Reuniones Ordinarias Año 2017

Miembros	Mar	Abr	May	Jun	Julio	Ago	Sept	Oct	Nov	Dic	Total	%
EA	X	J	X	X	X	X	X	X	J	J	7/10	70%
AB	-	J	X	X	J	X	X	J	J	J	4/9	44,4%
GB	-	X	X	X	X	J	X	X	J	J	6/9	66,6%
RC	X	X	X	X	X	X	X	X	X	X	10/10	100%
CC	X	X	X	X	J	X	X	X	X	X	9/10	90%
MF	X	X	X	X	X	X	X	X	X	X	10/10	100%
CG	-	X	X	J	J	J	-	-	-	-	2/5	40%
CH	-	-	-	-	-	-	-	-	X	X	2/2	100%
UK	-	X	J	X	X	X	X	X	X	X	8/9	88,8%
ML	X	-	-	-	-	-	-	-	-	-	1/1	100%
MLL	X	X	X	X	J	J	X	X	X	X	8/10	80%
FM	-	X	X	A	J	X	X	X	X	X	7/9	77,7%
TM	J	J	X	A	J	-	-	-	-	-	1/5	20%
OM	X	J	J	J	X	X	X	J	X	X	5/10	50%
SP	J	J	J	J	J	X	X	X	X	X	5/10	50%
GS	-	-	-	-	-	-	X	X	J	X	3/4	75%
MU	J	X	-	-	-	-	-	-	-	-	1/2	50%
KY	-	-	-	-	-	-	-	X	X	J	2/3	66,6%
Quórum	7/10	9/14	10/13	8/13	6/13	9/12	12/12	11/13	10/14	10/14	Quórum	

*X=presente, J=Justifica inasistencia, A=Ausente, " - " = no es integrante en el período.

2. Evaluación de Proyectos

En las tablas siguientes se detalla la cantidad de proyectos ingresados e informes emitidos durante el año académico 2017, y el origen de estos proyectos en cuanto a Departamento o Unidad de la cual provienen. Ingresó un total de 37 proyectos, de los cuales se desestimaron 2 del proceso por haber contado con evaluaciones previas. Así, se evaluaron 35 proyectos

durante el año 2017, y se emitieron 31 Informes Finales a la fecha. La diferencia entre proyectos evaluados e informes emitidos (4 proyectos sin informe a la fecha) se explica porque los procesos están a la espera de las enmiendas de los IR, o están en proceso de evaluación. Como se puede ver en la tabla 3, referida al origen de los proyectos entrantes, la mayor parte de los proyectos evaluados provino del Departamento de Psicología (n=23), lo que representa el 65,71% del total.

Tabla 3. Proyectos evaluados

	N
Proyectos ingresados	35
Informes finales emitidos	33

Tabla 4. Origen de proyectos entrantes

Departamento o unidad	N
Psicología	23
Sociología	2
Educación	1
Antropología	2
Trabajo Social	3
Otra unidad	4
Total	35

Tabla 5. Detalle de proyectos evaluados 2017

N°	Título	IR	Financiamiento	Unidad
0.01	"La implementación como elemento clave en el éxito de una intervención en salud mental escolar: Un estudio mixto de los dominios generales y las dimensiones locales involucrados"	Loreto Leiva	Fondecyt regular adjudicado	Psicología
0.02	Acción pública y diversidad sexual en Chile: Construcciones sociales en democracia (1990-2016)	Caterine Galaz	Fondecyt regular adjudicado	Sociología/Trabajo social
0.04	Evaluación de los talleres del Programa Habilidades para la Vida a través de un ensayo controlado aleatorizado	Loreto Leiva	Sin concurso. Corresponde al Programa HPV	Psicología
0.05	Dimensiones individuales, relacionales e institucionales de la resiliencia de profesores principiantes de la Región Metropolitana.	Paula Villalobos	Doctorado en Psicología	Psicología
0.06	¿Cuál es la interacción verbal y no verbal en las escuelas Chilenas?	Danyal Farsani	Fondecyt postdoctoral	CIAE
0.07	La vivencia de las relaciones sociales y su vinculación con la salud.	Johannes Schultheis	Magíster en Psicología U Heilderberg	Psicología

0.08	Socialización y participación. La vida colectiva de niños de tres años de edad en la Educación Parvularia Chilena	Pablo Rupin	Fondecyt postdoctoral	CIAE
0.09	Imaginario social y políticas de la memoria en la transición política en Chile y el post conflicto en Colombia, un estudio comparativo.	Juan Arboleda	Fondecyt postdoctoral	Psicología
0.10	Protocolo de respuesta de Atención Primaria en Salud ante desastres naturales: Sistematización de experiencias en cinco tipos de catástrofes	Sonia Pérez	FONIS	Psicología
0.11	Prototipo de alerta temprana para sistemas y programas de protección a la infancia desde un enfoque de derechos.	Teresita Matus	FONDEF dos etapas	Trabajo Social
0.12	Memorias de la violencia política en la transición a la democracia en Chile construida por activistas que la ejercieron durante dicho período.	Isabel Piper	Fondecyt regular adjudicado	Psicología
0.13	Micro política y poética en el proceso psicoterapéutico de una adolescente que se auto corta.	Victoria Bravo y Nicole González	Memoria de pregrado	Psicología
0.14	Rutas de género de la delincuencia en Chile: ¿Existe una única ruta de género asociada a la criminalidad chilena?	Paula Flores	Tesis doctoral	Psicología
0.15	Los procesos de colonialidad en Rapa Nui y sus empoderamientos durante la Ley Pascua (1966-1993)	Rolf Foerster	Fondecyt regular adjudicado	Antropología
0.16	Experiencia subjetiva de la posesión de embriones supernumerarios criopreservados en usuarios de tratamientos por fertilización in vitro en centros de fertilidad chilenos	Francisco Reiter	Tesis doctoral	Psicología
0.17	La gobernanza de la altura.	Jorge vergara	Fondecyt postdoctoral	Sociología/Trabajo social
0.18	Los procesos de autorregulación en niños y niñas en el contexto escolar y su relación con aspectos contextuales familiares y escolares	Lorena Muñoz	Tesis doctoral	Psicología
0.19	¿Cómo familias y escuelas se apropian del nuevo marco institucional que regula la elección/selección escolar en Chile?	Cristian Bellei	Fondecyt regular adjudicado	Sociología
0.20	Trayectorias, oportunidades y expectativas educacionales post-secundarias de estudiantes chilenos. La visión de los jóvenes	Manuel Canales	Fondecyt regular adjudicado	Sociología

0.21	“Discursos, prácticas y normatividad en torno al aborto inducido de equipos de salud de una institución hospitalaria”	Irma Palma	Iniciativa Convocatoria para el Desarrollo e Implementación Local de Acciones para Implementar el Acceso al Aborto Seguro, a través de las Causales de Aborto Legal” del Consorcio Latinoamericano Contra el Aborto Inseguro (CLACAI)	Psicología
0.22	“Intervención en salud mental con migrantes: construcciones discursivas y su efecto en las prácticas de los/as tratantes”	Margarita Becerra	Doctorado en Psicología	Psicología
0.23	La significación de la familia en niños/as entre 7 y 10 años con Trastorno por Déficit Atencional con Hiperactividad, evaluado a través del Test de Apercepción Temática Infantil (CAT-A), pertenecientes al nivel socioeconómico medio de la Región Metropolitana.	Francisca Rojas	Memoria de pregrado	Psicología
0.24	El Problema de la Psicopatología y los “fenómenos de desajuste”. Hacia una clínica contemporánea	Liliana Messina	Doctorado en Psicología	Psicología
0.25	“Consideraciones Clínicas desde el Constructivismo para el abordaje del delirio”	Victoria Briano	Magíster Clínica Adultos CC	Psicología
0.26	Evaluando el rol de la atención en competencia e interferencia de claves en aprendizaje causal en humanos	Gonzalo Miguez	Sin financiamiento	Psicología
0.27	Bulimia y el Otro materno. Articulaciones entre el discurso que jóvenes con bulimia tienen de sus madres y el lugar que ellas ocupan en el discurso materno	Paulina Lizana	Doctorado en Psicología	Psicología
0.28	Violencia de Género en la Pareja y Problemas de Salud Mental en Niñas, Niños y Adolescentes	Jennifer Miranda	U-inicia	Psicología
0.29	Prácticas de Habla sobre el dolor en pacientes con diagnóstico de Fibromialgia: Un estudio de casos en la ciudad de Santiago	Cristian Busta	Doctorado en Ciencias Sociales	Psicología
0.30	Relación entre la vulnerabilidad para el desarrollo de los trastornos de ansiedad y el aprendizaje del miedo	Vanetza Quezada	Fondecyt iniciación	Psicología
0.32	Moviendo el Estrés: Comparación de los niveles de cortisol en pelo y satisfacción entre usuarios del Transantiago y ciclistas dentro de una muestra de estudiantes de la Universidad de Chile	Alejandro Díaz	Memoria de pregrado	Antropología

0.33	Fortalecimiento de la Psicología Experimental y Neurociencias en la Universidad de Chile	Rodrigo Ortega	Concurso Nacional de Inserción de Capital Humano Avanzado en la Academia de Conicyt.	Psicología
0.34	La historia como disciplina escolar en la educación secundaria chilena entre 1973 y 2016	Daniel Johnson	Fondecyt Iniciación	Educación
0.35	Los grupos de interés en la formulación e implementación de políticas de promoción de exportaciones de servicios	Dorotea López	Fondecyt Iniciación	Instituto de Estudios Internacionales
0.36	Relación fusión de identidad-conducta extrema propais, y sus mediadores asociados	Rodrigo Landabur	Doctorado en Psicología	Psicología
0.37	Experiencia emocional del docente en su trabajo de aula, en establecimientos de la Región Metropolitana	Octavio Poblete	Doctorado en Psicología	Psicología

3. Seguimientos

En las tablas que se presentan a continuación se detalla la cantidad y origen de los seguimientos realizados durante el año académico 2017. Como puede observarse ingresaron 9 seguimientos durante el año 2017 y se emitieron 8 Informes de Seguimiento. La diferencia entre seguimientos ingresados e informes emitidos se explica porque actualmente existe 1 seguimiento en curso.

Respecto al origen de los seguimientos realizados, la mayor parte de estos vino del Departamento de Antropología (n=3) y Psicología (n=3).

Tabla 6. Seguimientos realizados

	N
Ingresados	9
Informes de seguimiento emitidos	9

Tabla 7. Origen de los seguimientos

Departamento	N
Antropología	3
Sociología	1
Educación	1
Psicología	3
Trabajo Social	1
Total	9

Tabla 8. Detalle de Seguimientos 2017

N°	Título	IR	Requiriente	Departamento
0.01	Movimientos sociales territoriales en el Chile actual: Una aproximación psicosocial Fondecyt N°1140815.	Claudia Zúñiga	Fondecyt regular	Psicología
0.02	Estudio del sentido, uso y circulación de categorías mágico-carismáticas en los discursos antropológicos y políticos referidos al mundo mapuche en Chile entre 1880 y el presente” proyecto Fondecyt regular 1140921	André Menard	Fondecyt regular	Antropología
0.03	Arqueología de la Pampa del Tamarugal (Tarapacá, Andes Centro Sur): El periodo Formativo como discursos sobre naturaleza, cultura y resistencia (ca. 400AC – 900DC) FONDECYT 1130279	Mauricio Uribe	Fondecyt regular	Antropología
0.04	Cambio psicoterapéutico en agresiones sexuales: Perspectivas de los niños/as y adolescentes que han sido víctimas, sus padres y sus terapeutas. Fondecyt iniciación N°11140049	Claudia Capella	Fondecyt iniciación	Psicología
0.05	La sociedad civil chilena e Isla de Pascua (1888-1966). FONDECYT N° 1140927	Rolf Foerster	Fondecyt regular	Antropología
0.06	Operaciones de inclusión/exclusión en barrios de alta complejidad de la Región Metropolitana. Nuevos marcos para la observación de la desigualdad socio espacial	María Urquieta	Fondecyt regular	Trabajo Social
0.07	Afrontamiento saludable a las pérdidas asociadas al envejecer: caracterización de los procesos de acomodación desde la experiencia de los propios adultos mayores. Fondecyt Iniciación N° 11150355	Daniela Thumala	Fondecyt regular	Psicología
0.08	Observar y preguntar: evolución de habilidades de pensamiento científico durante el primer y segundo nivel de transición. FONDECYT N° 1140812.	Hugo Torres	Fondecyt regular	Educación
0.09	Envejecimiento y longevidad. Estudio etnográfico sobre personas nonagenarias y centenarias en Chile. Fondecyt N° 1150823	Paulina Osorio	Fondecyt regular	Antropología

II. Balance años anteriores

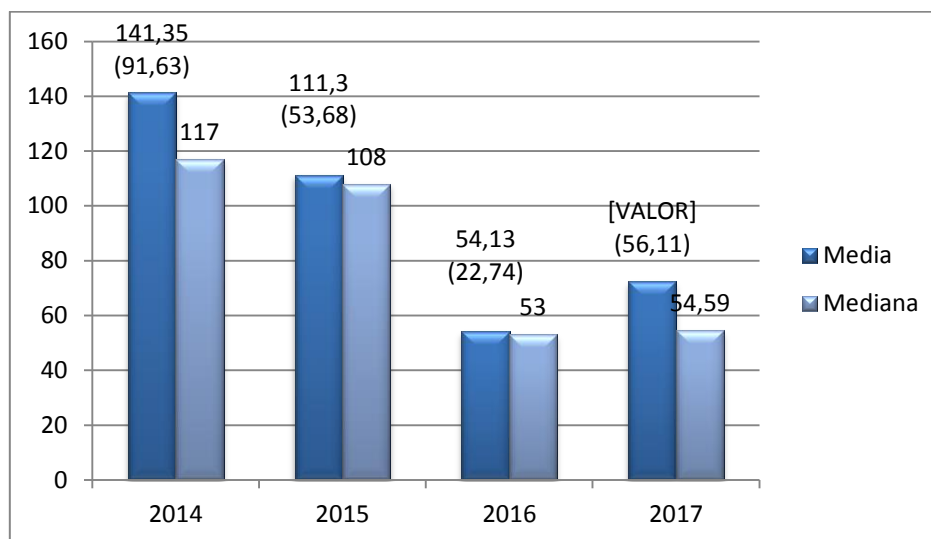
1. Tiempo del proceso de evaluación de proyectos

Un tema de interés para el CEI es el tiempo que toman los procesos de evaluación. En los gráficos que se presentan a continuación se compara el tiempo del proceso de evaluación (desde la recepción del proyecto hasta la emisión del Informe final) por año de funcionamiento.

El gráfico 1 detalla la media de días transcurridos (además de la desviación típica y la mediana) entre la emisión del Certificado de Recepción y el Informe final. Este gráfico considera todos los procesos que culminaron con Informe final, incorporaron o no enmiendas en su proceso. Se observa una importante disminución en los tiempos de demora del CEI para el año 2016, pasando de 141 días en promedio en 2014 a 53 en 2016, y luego un ascenso en los tiempos para el año 2017.

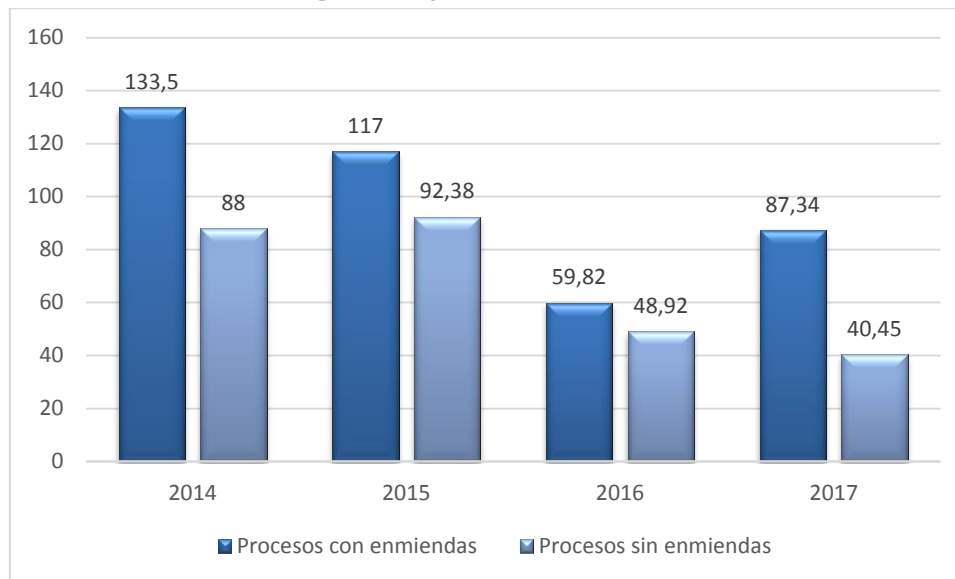
En el gráfico 2 se compara la media de días transcurridos entre los procesos que implicaron enmiendas y los que no, mostrando siempre un menor tiempo de demora en los últimos. En el caso de los proyectos con enmiendas, el tiempo disminuyó de 133 a 60 días entre 2014 y 2016, ascendiendo luego a 87 días. En los proyectos sin enmiendas esta disminución fue de 88 a 40,45 días entre 2014 y 2017, manteniéndose la tendencia a la baja en los tiempos.

Gráfico 1. Días transcurridos entre la emisión del Certificado de Recepción e Informe Final 2014-2017



*N=23(2014),27(2015),23(2016), 33 (2017) *se detalla entre paréntesis la desviación típica

Gráfico 2. Días transcurridos entre la emisión del Certificado de Recepción y el Informe Final según incorporación de enmiendas, 2014-2017



**N: 2014= 20 con enmiendas, 3 sin enmiendas; 2015= 19 con enmiendas, 8 sin; 2016= 11 con enmiendas, 12 sin enmiendas; 2017=22 procesos cerrados con enmiendas, 11 sin enmiendas.*

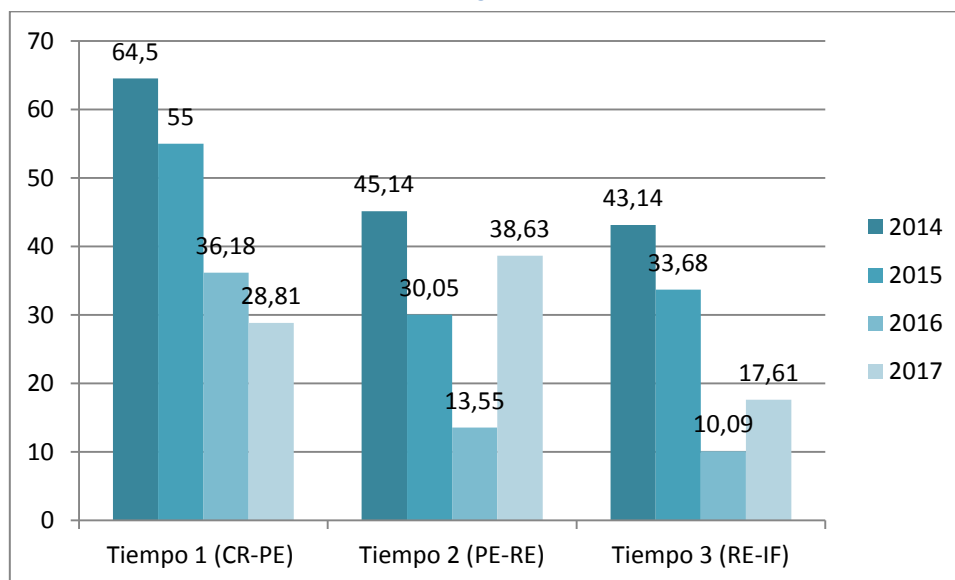
1.1 Análisis según los distintos momentos del proceso de evaluación

Debido a que el tiempo transcurrido entre la emisión del Certificado de recepción y la emisión del Informe final depende tanto del tiempo de evaluación que toma el CEI, como del tiempo que el IR tarda en enviar las enmiendas, se realizó un análisis diferenciado por cada una de las etapas. Para este análisis sólo se consideran los procesos con enmiendas, ya que son los únicos que incorporan todas las etapas. Se definen 3 tiempos:

- ✚ **Tiempo 1:** Días transcurridos entre la emisión del **Certificado de recepción y Pauta de evaluación.**
- ✚ **Tiempo 2:** Días transcurridos entre la emisión de la **Pauta de evaluación y la Respuesta a las enmiendas**
- ✚ **Tiempo 3:** Días transcurridos entre la **Respuesta a las enmiendas y la emisión del Informe Final.**

Como puede verse en el gráfico 3, todos los momentos de la evaluación disminuyeron su tiempo entre el año 2014 y el 2016, presentándose un alza en los tiempos 2 y 3 en el año 2017, pero manteniéndose una baja en el tiempo transcurrido entre Certificado de recepción y pauta de evaluación (Tiempo 1). Si bien en todos los años anteriores (2014-2016) el momento que tomó mayor número de días fue el Tiempo 1 (es decir, el tiempo transcurrido entre la emisión del Certificado de recepción y la emisión de la Pauta de evaluación), esta situación se modifica en el año 2017, presentándose un alza importante en el tiempo de demora, por parte de los IR, a responder a las enmiendas (alza de 26 días), y una leve alza en el tiempo de demora del CEI para emitir el Informe final luego de dichas enmiendas (8 días). Con respecto a esta última, cabe mencionar que durante el año 2017 se propició la presentación de enmiendas ante el pleno y con los evaluadores cuando estas no eran meramente formales.

Gráfico 3. Tiempo en días (Media) para cada etapa del proceso según año, 2014-2017

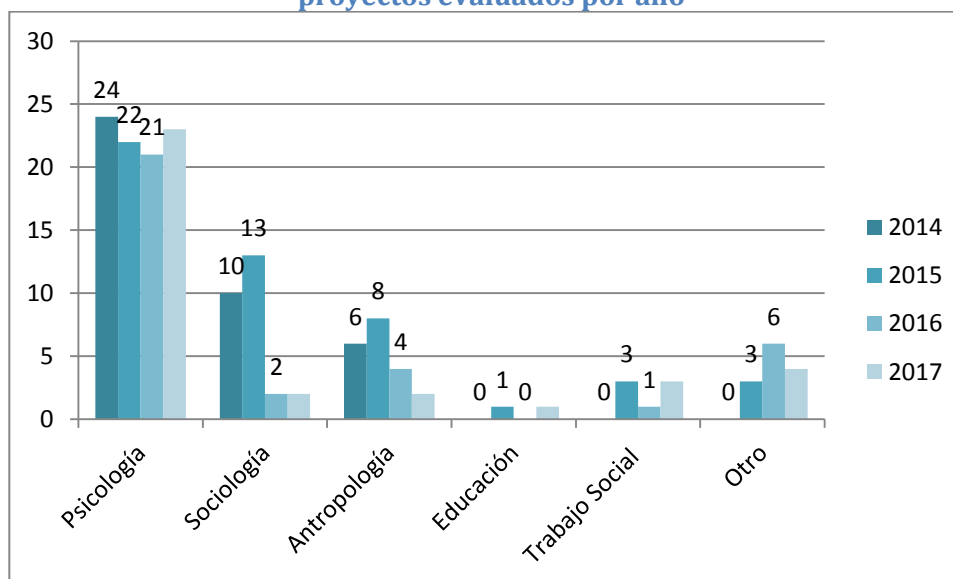


*N: 2014= 20; 2015= 19; 2016= 11; 2017=22.

2. Origen de los proyectos evaluados

En el gráfico que se presenta a continuación se detalla el origen de los proyectos evaluados para cada uno de los años de funcionamiento del CEI. Para todos los años de funcionamiento la mayor parte de los proyectos provino del Departamento de Psicología, seguido por Sociología y Antropología

Gráfico 4. Departamentos o unidades a los que corresponden los proyectos evaluados por año

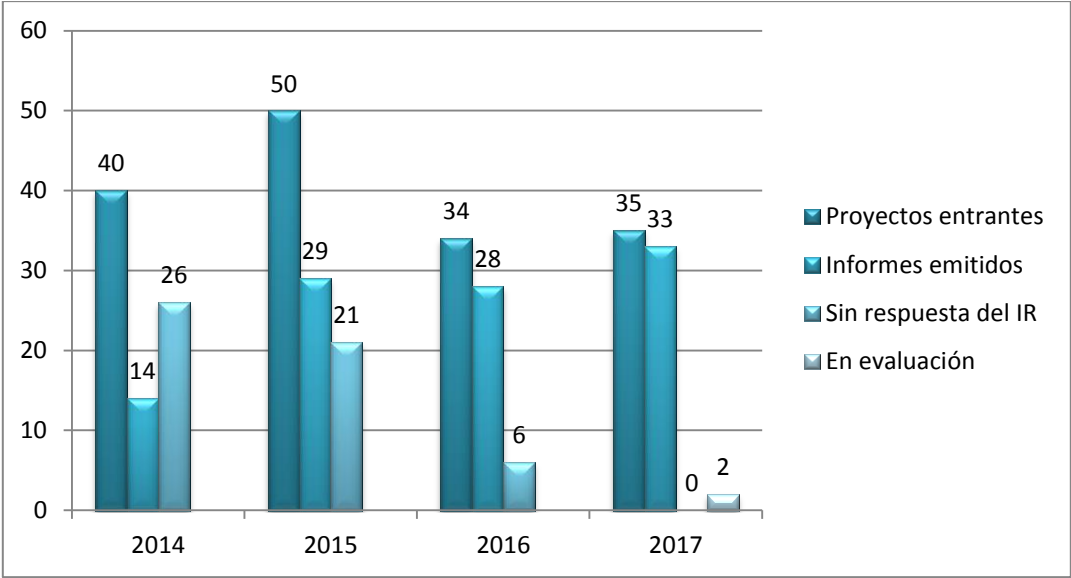


**Otro: Incluye proyectos CIAE, DEMRE, otras facultades o proyectos de la universidad que no pueden categorizarse en un solo departamento, como lo son los pertenecientes a Doctorado en Ciencias Sociales. *N= 40(2014), 50(2015), 34(2016), 35(2017).*

3. Proyectos entrantes v/s procesos completos

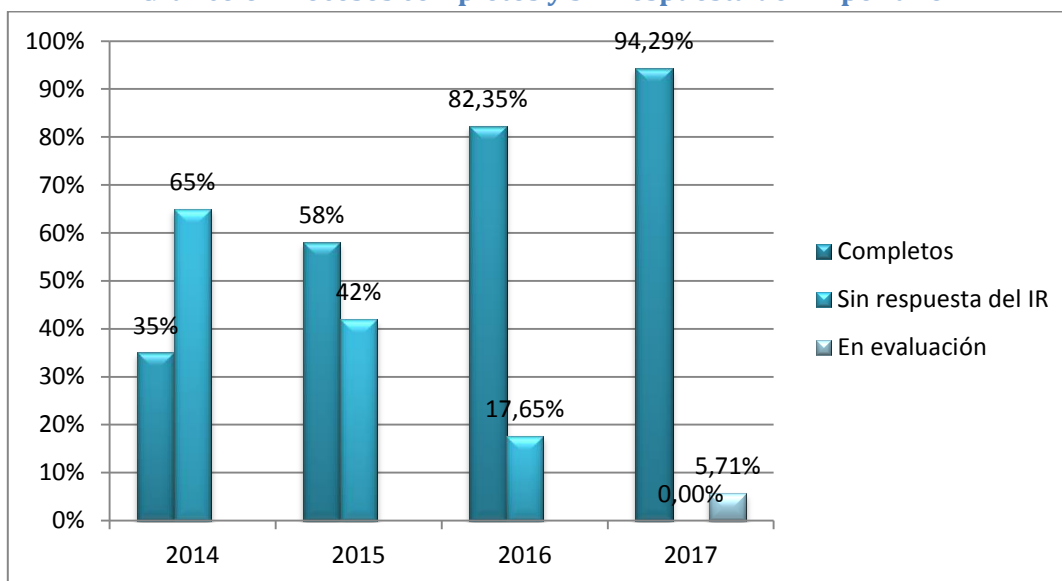
La emisión del Informe Final implica el cierre del proceso de evaluación de un proyecto. Sin embargo, durante los años de trabajo del CEI, no todos los proyectos han culminado su proceso de evaluación. Como se observa en el Gráfico 5, esto se debe principalmente a que los IR no responden a las enmiendas solicitadas, con lo cual el proceso de evaluación queda incompleto. En muchas ocasiones, los IR desertan del proceso de evaluación, ya que no se adjudicaron los fondos para los cuales estaban concursando y por tanto no continúan el proceso. En los gráficos que se presentan a continuación se realiza para cada año una comparación entre los proyectos entrantes, los informes emitidos (procesos completos) y los procesos sin respuesta del IR. Únicamente para el año 2017 se incluyen aquellos procesos que se encuentran aún dentro del proceso de evaluación. El gráfico 5 presenta la cantidad de proyectos en cada categoría. Dado que el número total de proyectos es distinto para cada año, para facilitar la interpretación, en el Gráfico 6 se presenta la cantidad de proyectos para cada categoría, expresada en porcentajes. Como se puede apreciar, durante el período analizado aumentó la proporción de procesos completos y disminuyeron los procesos sin respuesta del IR.

Gráfico 5. Cantidad de proyectos, informes emitidos y procesos sin respuesta del IR por año



**Sólo para el año 2017 se presentan proyectos con evaluación en curso*

Gráfico 6. Procesos completos y sin respuesta del IR por año



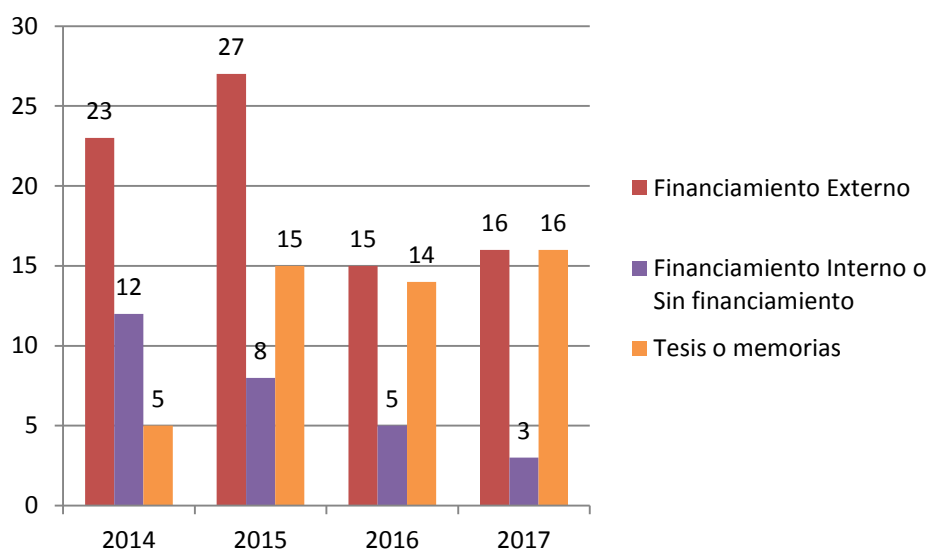
*N= 40(2014), 50(2015), 34(2016), 35(2017).

*Sólo para el año 2017 se presentan proyectos con evaluación en curso

4. Tipo de financiamiento de proyectos evaluados

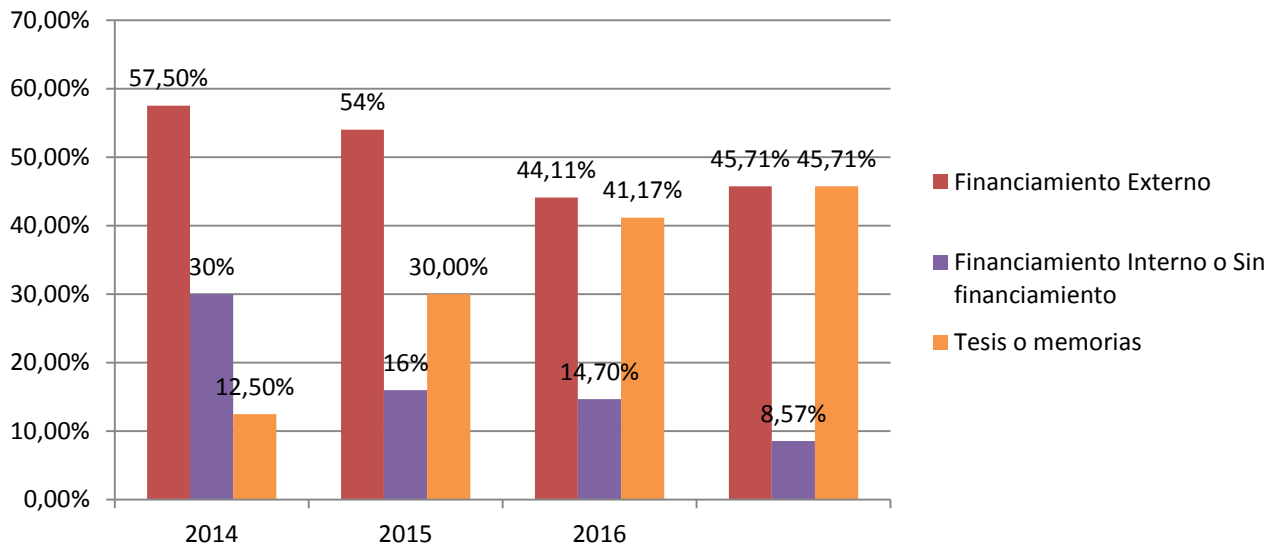
El CEI ingresa proyectos de distinta índole, proyectos que se presentarán a concurso de fondos externos, proyectos que concursan por fondos internos de la universidad o de la facultad, además de memorias o tesis de pregrado y postgrado. En los gráficos que se presentan a continuación se detalla el tipo de financiamiento de los proyectos ingresados por año desde el 2014 hasta el 2017. El gráfico 7 presenta la cantidad de proyectos en cada categoría. Dado que el número total de proyectos es distinto para cada año, para facilitar la interpretación, en el gráfico 8 se presenta la cantidad de proyectos para cada categoría expresada en porcentajes. Como se puede apreciar, en el período analizado ha disminuido la cantidad de proyectos correspondientes a financiamiento interno o sin financiamiento, y aumentado la cantidad de proyectos correspondientes a Tesis o memorias. Para el caso de proyectos correspondientes a financiamiento externo estos también presentaron una mayor proporción en 2017 que los años anteriores.

Gráfico 7. Número de proyectos por tipo de financiamiento de proyectos según año



*N= 40(2014), 50(2015), 34(2016), 35(2017).

Gráfico 8. Proyectos por tipo de financiamiento según año (%), 2014-2017



*N= 40(2014), 50(2015), 34(2016), 35 (2017).